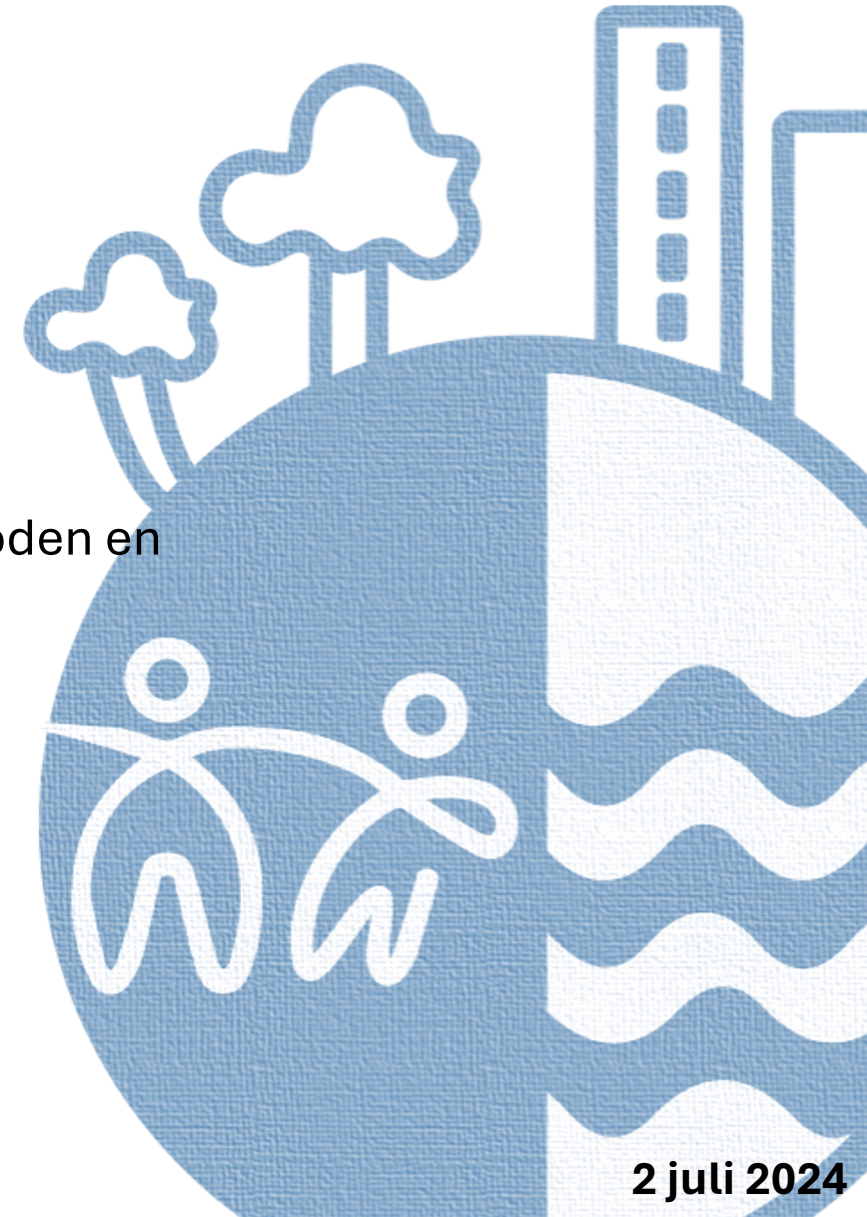




SOLARIS
SOLIDARITY IN CLIMATE CHANGE

Introductie

Overzicht van vandaag, onderzoeksproject SOLARIS, de methoden en algemene resultaten



Overzicht workshop

- Introductie **SOLARIS** en **algemene onderzoeksresultaten**
- Introductie **Laakland**, een overstromingsgebied ingericht als NBS met behulp van bewoners (door Elsbeth de Wachter, Prov. Antwerpen)
- Discussie- en feedbackronde 1: **rechtvaardigheid van NBS in overstromingen**
- Discussie- en feedbackronde 2: **belang van solidariteit in overstromingen**
- Discussie- en feedbackronde 3: **rechtvaardigheid van co-creatie**
- Afsluiting

SOLARIS: ‘solidarity in climate change adaptation’

- **Europees** onderzoeksproject gefinancierd door JPI Climate
 - Onderdeel van de 2019 SOLSTICE call
 - In Vlaanderen gefinancierd door BELSPO
- Maart 2021 – Augustus 2024
- Internationaal, **multidisciplinair team** met partners in England, Finland, Frankrijk



University of Antwerp
CRESC | Centre for Research on
Environmental and Social change



SOLARIS: ‘solidarity in climate change adaptation’

- Sommigen worden harder geraakt door klimaatverandering dan anderen, en de capaciteit voor klimaatadaptatie verschilt door **verschillen in kwetsbaarheid**
- Focus op overstromingen:
 - **Overstromingskwetsbaarheid:** locatie, blootstelling aan risico's
 - **Sociale kwetsbaarheid:** sociaaleconomische en demografische kenmerken die een invloed hebben op de capaciteit van mensen om zich aan te passen aan overstromingen
- Invloed op de **rechtvaardigheid** van het overstromingsrisicobeheer

Drie onderzoeksvragen

1

In hoeverre staan ongelijkheids- en rechtvaardigheidsvraagstukken op de agenda in overstromingsrisicobeheer in de SOLARIS landen?

2

In hoeverre dragen huidige participatieprocessen bij aan rechtvaardig overstromingsbeleid?

3

Welke indicatoren, kennis, en expertise zijn beschikbaar over verschillende vormen van kwetsbaarheid in overstromingen? Welke kennis is volgens stakeholders belangrijk?

- **Kwalitatieve onderzoeksmethoden:** interviews en analyse van (beleids-)documenten
- Interviews met:
 - Overstromingsrisicobeheerders op verschillende beleidsniveaus
 - Ruimtelijke planners
 - Noodplanners en hulpdiensten (bijv. brandweer)
 - Experts van universiteiten en onderzoeksinstituten
- **Cross-nationale vergelijkingen** met de andere SOLARIS landen
- **Case-study approach**
 - Aanleg Laakland in Beerse (NBS)
 - Individuele bescherming in Geraardsbergen

Resultaten onderzoeksvraag 1

- **Weinig expliciete erkenning** van sociale kwetsbaarheid, ongelijkheid, en rechtvaardigheidskwesties in overstromingsbeleid
- Interesse in de (on)gelijke impacts van overstromingen neemt toe onder experts die aan overstromingsrisico's werken:

“Het is niet alleen de materiële schade aan je huis, de vloer, de muren. Het gaat ook over de verstoring van je leven, je werk, en voor sommige mensen, afhankelijk van hun leeftijd en capaciteiten, heeft dit een meer significante impact”

(interview, 23-05-2022)

- Er blijven veel vragen bestaan rondom **hoe** verschillen in sociale kwetsbaarheid kunnen worden geaddresserd, en **wie** dat dan moet doen

Resultaten onderzoeksvraag 1

- Wel meer aandacht voor sociale kwetsbaarheid in **paraatheid**
 - ‘Klaar staan bij overstromingen’ en hulp bij **noodtoestand**
 - Kennis over wie zichzelf kan redden is daarom essentieel
- Bijv: identificatie van ‘kwetsbare instellingen’ die moeilijk te evacueren zijn in de overstromingsrisicobeheerplannen, zoals ziekenhuizen en scholen
- Sterke links met **rampenbestrijding** en de **gezondheidszorg** waar veel kennis is rondom indicatoren die mensen meer/minder kwetsbaar maken

Resultaten onderzoeksvraag 2

- Steeds meer participatie van bewoners in verschillende projecten, maar vaak **informer**en of **con**sulteren in plaats van coproductie

“Participatieve processen zijn echt enorm toegenomen in de laatste 10 jaar. Op zich zou je kunnen zeggen, we werken meer naar procedurele rechtvaardigheid” (interview, 24-09-2021) maar, “in de praktijk starten overstromingsrisicobeheerders participatie processen soms met een aantal opties in het achterhoofd waar men uit kan ‘kiezen’” (29-09-2021)

- Vaak alleen de ‘geëngageerde’ burger die participeert, niet iedereen wordt bereikt

“Als wij participatietrajecten opzetten, dan zijn er mensen die we niet bereiken. Die mensen hebben andere problemen, die gaan niet ‘s avonds naar een meeting komen om naar toelichting te luisteren. [...] We bereiken die wel minder, omdat die mensen ook minder vrije tijd hebben, en dat gebruiken om te overleven. [...] Ze zijn misschien zelfs niet gewend om te debatteren en om in groepjes na te denken over overstromingsproblematiek” (interview, 26-08-2021)

Resultaten onderzoeksvraag 3

- Veel **hydrologische** en **technische data** beschikbaar rondom overstromingsrisico's, zowel op regionaal als lokaal niveau
- **Kaarten**, gebaseerd op scenario's van klimaatverandering, laten de gevolgen van overstromingen zien voor waterdiepte, natuur, economie, en cultureel erfgoed
- Er zijn ook **kaarten die sociale kwetsbaarheid** in overstromingen laten zien:
 - Aantal personen geïmpacteerd x het risico x sociale kwetsbaarheidsindex
 - Niet publiek toegankelijk, worden niet gebruikt in besluitvorming
- Waarom? Mogelijk door de **technische, ingenieurskennis**

